

CENOVÉ PODMÍNKY 2025/ I.

CENÍK 800-3 LEŠENÍ A DOČASNÉ JEŘÁBOVÉ DRÁHY

I. OBECNÉ PODMÍNKY CENÍKU

1. ČLENĚNÍ A PLATNOST CENÍKU

11. Členění

Ceník obsahuje položky pro montáže a demontáže lešení a dočasných jeřábových drah objektů uvedených v článku 121 v tomto členění:

- Část A 01 – Zřízení lešení
- Část A 11 - Zřízení dočasných jeřábových drah
- Část B 01 - Demontáž lešení
- Část B 11 – Demontáž dočasných jeřábových drah

12. Platnost

121. Položky tohoto ceníku jsou určeny pro oceňování konstrukcí TSKP na všech stavebních objektech a stavebních pracích výrobní povahy (mimo oboru JKSO 813-8 Komíny vysoké, 826 Objekty podzemní důlní a 838 Práce stavební při budování technologických zařízení a mimo speciální stavební práce, které se oceňují položkami ceníku 801-6 objekty jaderných zařízení - speciální stavební práce. Tento ceník platí i pro oceňování lešení, která jsou součástí provozních souborů.

122. Tento ceník neplatí pro oceňování konstrukcí a prací

- podpěrné konstrukce pro bednění, pro které určeny položky ceníku 801-1 Běžné stavební práce,
- lešení, pro které určeny položky ceníku 825-3 Objekty podzemní – podzemní stanice a tunely metra.

123. Lešení a podpěrné konstrukce, pro které tento ceník neobsahuje položky, se oceňují:

Skruže a podpěrná lešení (mimo podpěrná lešení souboru 943 94-4... Lešení prostorová (těžká) pro pozemní, podzemní objekty (mimo důlní) a mosty

- příslušnými položkami ceníku 821-1 Mosty, Speciální lešení pojízdné pro tunely,
- příslušnými položkami ceníku 825 4 Objekty podzemní – tunely, Lešení pro žárotechnické práce (obor JKSO 838)
- příslušnými položkami ceníku 838.

13. Náplň položek

131. Upřesnění náplně položek

1311. V položkách jsou započteny náklady na zřízení – montáž, odstranění – demontáž, udržování lešení a opotřebením lešeňového materiálu. Soubory, které jsou rozděleny do částí A a B, obsahují v části A náklady na montáž, udržování lešení a náklady na opotřebením lešeňového materiálu. V části B jsou započteny náklady na demontáž lešení. Soubory, které nejsou rozděleny do částí A a B jsou zařazeny do části A a v popisu začínají slovem lešení.

1312. Příplatek k položkám obsahuje náklady na udržování a opotřebením lešeňového materiálu, eventuelně jeho pronájem (varianty RT3 a RT4). Položky měsíčního nájmu platí již za první a každý další i započatý měsíc použití lešení. Pro ocenění lehkého řadového lešení se doporučuje použít položku denního pronájmu.

1313. Pro určení počtu příplatků je závazná skutečná doba použití lešení.

3. USTANOVENÍ K JEDNOTLIVÝM DRUHŮM KONSTRUKCÍ

30. Všeobecně

304. Technologická manipulace s materiálem

V položkách lešení je započtena technologická manipulace s materiálem v tomto rozsahu:

- vodorovně do vzdálenosti 20 m,
- svisle na celou výšku lešení uvedenou v popisu položek.

31. Lešení lehké a těžké řadové pracovní

311. Volba položek

3111. Pro volbu položky lešení je závazná největší výška měřená od spodní plochy podkladních prvků lešení k nejvyšší hraně konstrukce, která se má z lešení upravovat. Pro každé průčelí se určuje výšky samostatně.

312. Platnost položek

3121. Položky souboru 941 94 Lešení lehké řadové jsou určeny pro lešení budovaných konstrukcí vyšší než 3,5 m + pracovní výška.

3122. Položky platí i pro lešení budované pro konstrukce a práce výšky do 3,5 m + pracovní výška pro plošnou nosnost užitných zatížení pracovních podlah únosnost vyšší než 1,5 kPa (150 kg/m²).

313. Náplň položek

Položky neobsahují náklady na ochranné zábradlí při vnitřním okraji pracovních podlah. V případě potřeby zřízení tohoto zábradlí se tyto stavební práce oceňují položkou 944 94-1102; -1103 Ochranné zábradlí na lešeňových konstrukcích.

315. Způsob měření

3151. Množství měrných jednotek se určuje v m² rozvinuté pohledové plochy. Rozvinutá pohledová plocha a je určena součtem svislých ploch lešení, z nichž každá je dána součinem výšky lešení (měřené od spodní plochy podkladních prvků lešení až nejvyšší hraně konstrukce, která se má z lešení upravovat, snížené o pracovní výšku) a délky podle dále uvedených zásad. Přesahy na rozích a koutech měřené v pohledové ploše se neodečítají, jsou náhradou za obtížnou práci v rozích a koutech:

- a) u čtvercového nebo obdélníkového půdorysu objektu délkou největšího vodorovného obvodu lešení (k ústupkům a výstupkům v objektu do 0,30 m se nepřihlíží) (příloha 1 a 2);
- b) u členitých půdorysů objektů s výstupky nebo ústupky většími než 0,30 m délkou největšího obvodu lešení kolem objektu zvětšenou o dvojnásobek šířky lešení v každém koutu (příloha 3);
- c) pro lešení k pilířům (sloupům) s průvlakem (např. jeřábová dráha) nebo v soustavě pilířů v jedné řadě délkou průvlaků včetně pilíře zvětšenou o jednu šířku lešení;
- d) u samostatných pilířů jakéhokoliv průřezu; 2 x (délkou rovnající se šířce pilíře plus 1,5 m, minimálně však 2 m) (příloha 4);
- e) u volně stojících zdí délkou zdi zvětšenou o dvojnásobek šířky lešení;
- f) pro lešení k objektu v proluce lícujícím se sousedními objekty nebo ustupujícím méně než 1/2 šířky lešení v délce rovnající se šířce proluky zvětšené na každé straně o 1/2 šířky lešení (příloha 5 a 6).

3125. Množství jednotek rozšíření lešení (ze statických důvodů, např. zajištění stability lešení opěrnými příhradovými pilíři, obcházení arkýřů, říms apod.) se určuje jednou třetinou rozšiřované plochy lešení.

3153. Plocha vynechaných průchodů a průjezdů v řadovém lešení o velikosti do 25 m² se od celkové plochy neodečítá.

32. Lešení lehké pomocné

321. Volba položek

3211. Pro volbu položky ve schodišti je závazná konstrukční výška podlaží snižená o pracovní výšku; v posledním podlaží je pro volbu položky rozhodující největší výška od úrovně poslední mezipatrové podesty k upravovanému podhledu snižená o pracovní výšku.

322. Platnost položek

3221. Položka platí pro lešení budovaných konstrukcí výšky do 3,5 m + pracovní výška.

3222. Položky 941 95-5001 a –5002 Lešení lehké pracovní pomocné výšky do 1,2 a 1,9 m platí pro lešení budovaných konstrukcí výšky do 1,9 m + pracovní výška pouze tehdy, nejsou-li v položkách těchto konstrukcí započteny náklady na pomocné lešení o výšce podlahy do 1,9 m a pro plošnou hmotnost, užitečných zatížení pracovních podlah do 1,5 kPa (150 kg/m²) (dle Pravidel pro oceňování cenové soustavy) a pokud nelze tyto stavební práce provádět z lešení započteného v položkách jiných stavebních prací.

325. Způsob měření

3251. Množství měrných jednotek se určuje v m² podlahové plochy jako součin šířky a délky lešení, přesahy (překrývání se nepřipočítávají). Výstupní otvory se neodečítají.

3252. Množství měrných jednotek lešení ve schodišti se určí v m² půdorysných ploch ramen a mezipatrových podestí; plocha zrcadla se do plochy schodiště nezapočítává.

33. Lešení prostorové lehké a těžké

332. Platnost položek

3321. Položky lehkého prostorového lešení platí pro lešení konstrukční výšky přes 3,5 m + pracovní výška. Lešení výšky do 3,5 m s únosností podlah do 1,5 kPa (150 kg/m²) se oceňují položkami 941 95-5... Lešení lehké pracovní pomocné.

3322. Položky platí i pro lešení zřizované pro konstrukce a práce výšky do 3,5 m + pracovní výška pro únosnost vyšší než 1,5 kPa.

333. Náplň položek

3331. V položkách jsou započteny i náklady na ochranné zábradlí po obvodu jedné podlahy.

3332. Položky neobsahují náklady na ochranné zábradlí pro další případné pracovní podlahy a pro výstupní podlahy. V případě potřeby zřízení tohoto zábradlí se tyto stavební práce oceňují položkami 944 94-1102, -1103 Ochranné zábradlí na lešeňových konstrukcích.

335. Způsob měření

3351. Množství měrných jednotek lešení prostorového se určuje v m³ prostoru zaplněného lešením jako součin půdorysné plochy a výšky měřené od spodní plochy podkladních prvků lešení zmenšené o pracovní výšku pod nejvýše umístěný (upravovaný) prvek podhledu. Zřizuje-li se prostorové lešení v celé ploše místnosti, uvažuje se její celá půdorysná plocha.

34. Lešeňové podlahy

342. Platnost položek

3421. Položky montáže a demontáže lešeňových podlah platí pouze tehdy, nejsou-li započteny v položkách stavebních prací náklady na pomocné lešení.

3422. Položky platí i pro mezipodlahy zřizované pro provádění povrchových úprav stěn, výstupní podlahy u prostorového lešení apod.

345. Způsob měření

3451. Množství měrných jednotek se určuje v m² podlahové plochy jako součin šířky a délky; přesahy (překrývání) se nepřipočítávají. Výstupní otvory se neodečítají.

3452. Počet mezipodlah se určí jako podíl výšky konstrukce lešení, v němž se podlahy zřizují, a výšky 2,00 m. Je-li zbytek větší než 0,20 m, zvyšuje se počet mezipodlah o 1. Je-li zbytek menší než 0,20 m, je počet podlah roven podílu zaokrouhlením na celé číslo.

36. Lešení pro opravy a údržbu komínů

365. Způsob měření

3651. Množství měrných jednotek se určuje v m³ prostorového lešení.

3652. Je-li délka komínového tělesa v rovině nejvyšší pracovní podlahy lešení menší nebo rovna 3 m a současně šířka menší nebo rovna 0,6 m, neodečítá se z množství lešení objem komínového tělesa. Objem komínového tělesa se odečítá z celkového množství lešení, je-li překročen některý z uvedených rozměrů. Pro lešeňové podlahy platí článek 34.

39. Přesun hmot

392. Platnost položek

Položky přesunu hmot platí pro samostatná lešení, která jsou:

- předmětem samostatné dodávky,
- součástí jen prací PSV jako samostatné dodávky,
- součástí provozních souborů v rozsahu stanoveném dohodou mezi dodavatelem a odběratelem.

4. NÁZVOSLOVÍ A ZKRATKY

42. Zkratky

Alu	hliníkový
H	výška
š.	šířka

7. PODMÍNKY PRO KALKULACI JEDNOTKOVÝCH CEN

71. Kalkulační vzorec

Cena uvedená u jednotlivých položek byla sestavena na základě individuální kalkulace a jednotlivé náklady tvořící celkovou cenu položky byly do jednotkových cen započteny takto:

$$\text{CENA} = \text{MATERIÁL} + \text{MZDY} + \text{STROJE} + \text{ODVODY} + \text{OPN} + \text{REŽIE} + \text{ZISK}$$

Jednotlivé složky tohoto vzorce představují základní prvky ceny a byly do orientačních cen zakalkulovány podle níže uvedených podmínek.

711. Materiál

Výchozím podkladem pro určení ceny materiálu je prodejní cena výrobce. Cena materiálu započtená v položkách vyjadřuje hodnotu opotřebení. (Např. pro sadu trubkového lešení je uvažováno s životností 1000 dnů v používání.)

712. Mzdy

Na základě normativů spotřeby a tarifních tříd je stanovena základní úkolová mzda. Pro výpočet úkolové mzdy byly použity následující sazby pro jednotlivé tarifní třídy:

Stavební dělník, třída	Průměrný hodinový výdělek Kč/hod	Průměrný měsíční výdělek v Kč
4	231	40 194
5	256	44 544
6	282	49 068
7	307	53 418
8	327	56 898

V hodinové sazbě jsou započteny mzdové náklady včetně pohyblivé složky mzdy (prémie a odměny). Nejsou zde započteny náklady na pracovníka na jeho neproduktivní čas, tj. státní svátky a dovolená. Tyto náklady jsou obsaženy v režích.

7121. ODVODY

Odvody na sociální a zdravotní pojištění.

713. Náklady na stroje

Náklady na stroje jsou propočteny podle normativů strojohodin a oceněny podle sazeb strojohodin pro rok 2025. Část použitých sazeb jsou hodnoty pronájmu při denním osmihodinovém využití stroje. Ostatní sazby jsou propočteny z předepsaných odpisů, nákladů na opravy, údržbu a pohonné hmoty.

714. Ostatní přímé náklady (OPN)

OPN jsou zejména technologická přeprava v položkách vyjadřujících manipulaci se zeminou, sutí a stavebním materiálem.

715. Režie

Režijní náklady jsou do ceny zakalkulovány ve výši:

- výrobní režie 38,0 %
- správní režie 18,0 %

Základnou pro výpočet režijních nákladů jsou náklady mzdové, náklady na stroje, a odvody, přičemž pro výpočet správní režie je do základny zahrnuta i režie výrobní.

Do režijních nákladů se započítávají zejména:

- spotřeba paliv, energií a materiálů souvisejících s řízením
- náklady na opravu a údržbu hmotného investičního majetku
- odpisy investičního majetku
- odpisy drobného investičního majetku

- výkony spojů, cestovné, nájemné a ostatní služby
- mzdové náklady související s řízením a odvody z nich
- osobní náklady
- bezpečnostní opatření z hlediska uspořádání a provozu staveniště, pracovní ochranné prostředky, školení BOZP, úkoly v prevenci rizik
- náklady na záruční opravy
- pojistné
- poplatky
- ostatní finanční náklady

716. Zisk

Zisk je do ceny zakalkulován ve výši 10 %. Základnu pro stanovení zisku tvoří veškeré přímé i nepřímé náklady snížené o náklady na materiál a jeho pořízení.

8. HODINOVÉ ZÚČTOVACÍ SAZBY

Pro provedení prací, jejichž konstrukce nebo charakter nejsou v tomto sborníku uvedeny, případně pro práce nezměřitelné a související s provedením stavebních prací, lze v některých případech využít i hodinové zúčtovací sazby. Pro orientaci uvádíme výši HZS zpracovanou podle výše uvedeného kalkulačního vzorce pro vybrané tarifní třídy:

Pořadí	Název	Mzdové náklady	Odvody z mezd	Režie celkem	Zisk	Odbytová cena
1	HZS, Práce v tarifní třídě 4	231,00	78,08	194,22	50,33	554 Kč
2	HZS, Práce v tarifní třídě 5	256,00	86,53	215,24	55,78	614 Kč
3	HZS, Práce v tarifní třídě 6	282,00	95,32	237,11	61,44	676 Kč
4	HZS, Práce v tarifní třídě 7	307,00	103,77	258,13	66,89	736 Kč
5	HZS, Práce v tarifní třídě 8	327,00	110,53	274,94	71,25	784 Kč

Pokud individuálně stanovená HZS pro konkrétního dodavatele převyšuje nebo nedosahuje hodnot uvedených výše, je nutné přistoupit k rekalkulaci ceny (tj. provést její úpravu podle podmínek konkrétního dodavatele).

II. CENOVÉ PODMÍNKY JEDNOTLIVÝCH ČÁSTÍ

Část A01 – ZŘÍZENÍ KONSTRUKCÍ (MONTÁŽ)

1. ČLENĚNÍ A PLATNOST

12. Platnost

121. Platnost položek této části je vymezena v článku 121 obecných podmínek.

Část B01 – DEMONTÁŽ KONSTRUKCÍ

1. ČLENĚNÍ A PLATNOST

12. Platnost

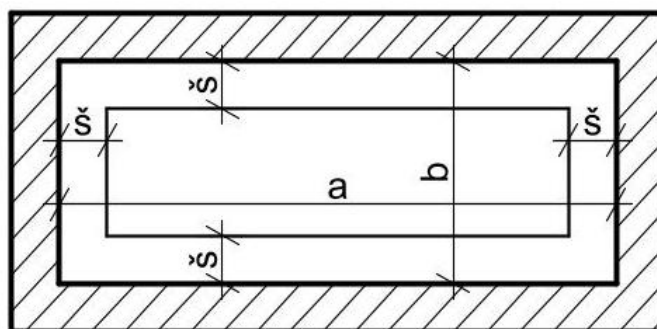
121. Platnost položek této části je vymezena v článku 121 obecných podmínek.

PŘÍLOHY

Příloha č. 1 až 6: Způsob měření lešení lehkého a těžkého řadového pracovního

Příloha č. 1

Lešení uvnitř objektu

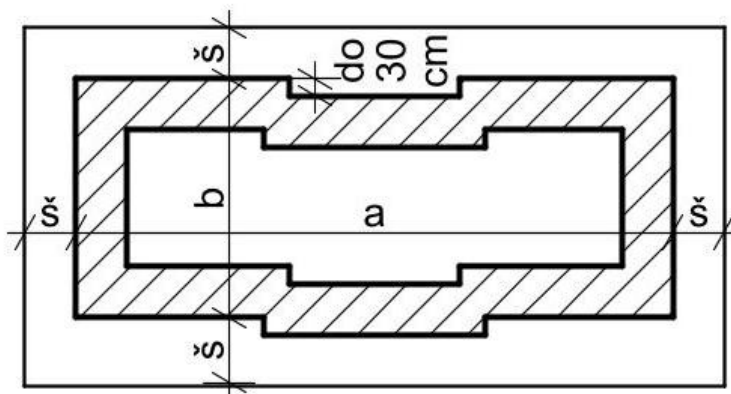


a, b ... vnitřní rozměry objektu, tj. rozměry největšího obvodu lešení
š ... šířka lešení

délka lešení = 2 x (a+b)

Příloha č.

Lešení kolem objektu – lešení vnější

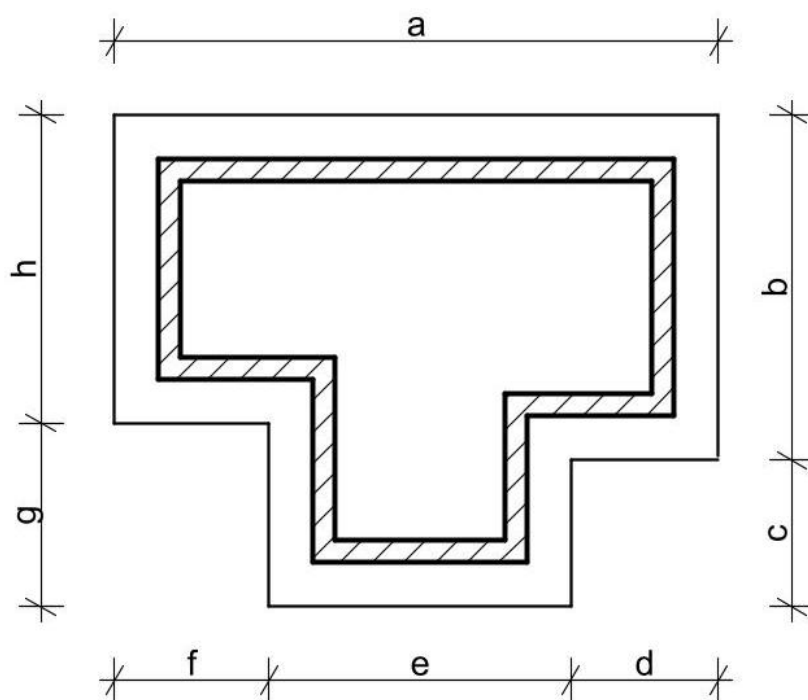


a, b ... vnější rozměry objektu

š ... šířka lešení

délka lešení = 2 x (a + 2 x š) + 2 x (b + 2 x š)

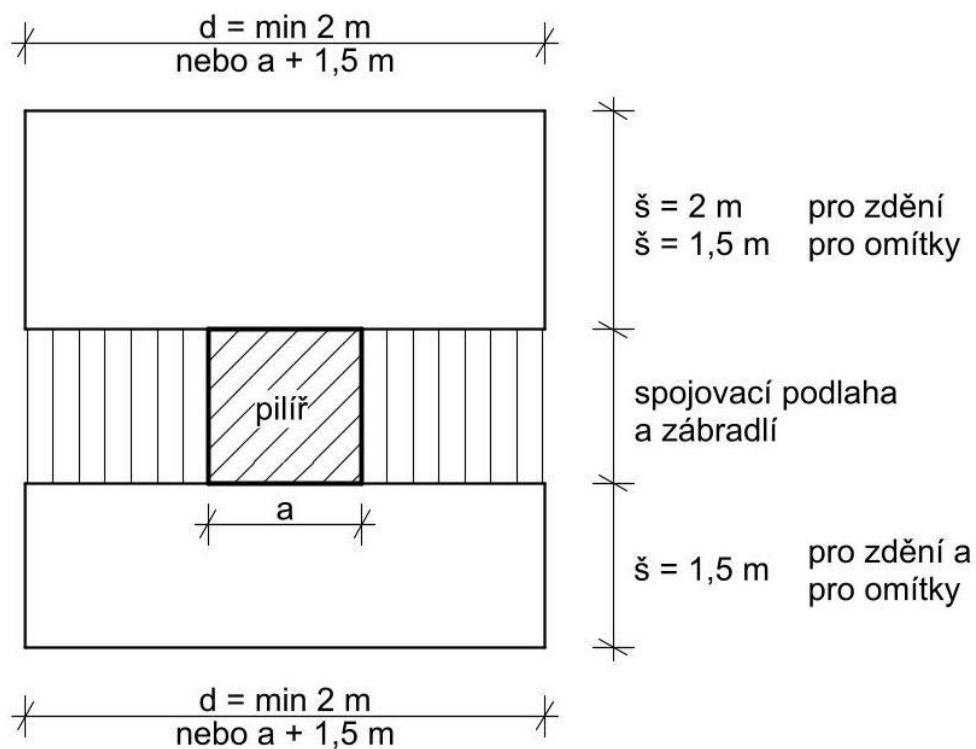
Příloha č. 3



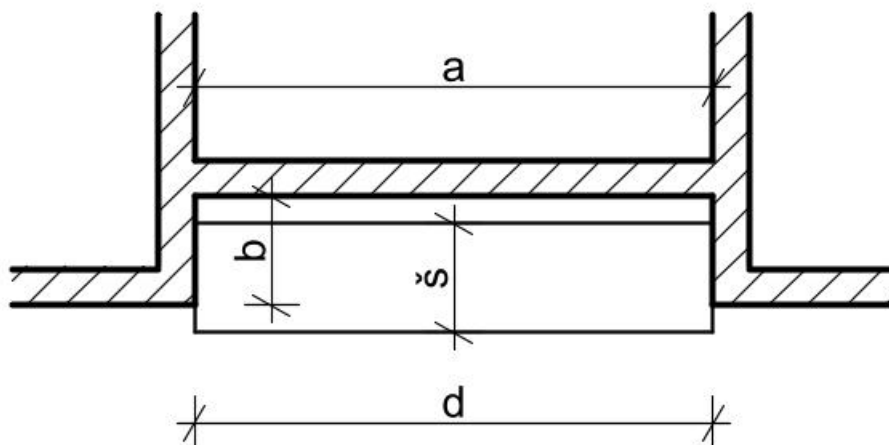
Délka lešení = $a + b + c + d + e + f + g + h + 2 \times 2 \times \text{š}$

Příloha č. 4

Lešení pro samostatné pilíře



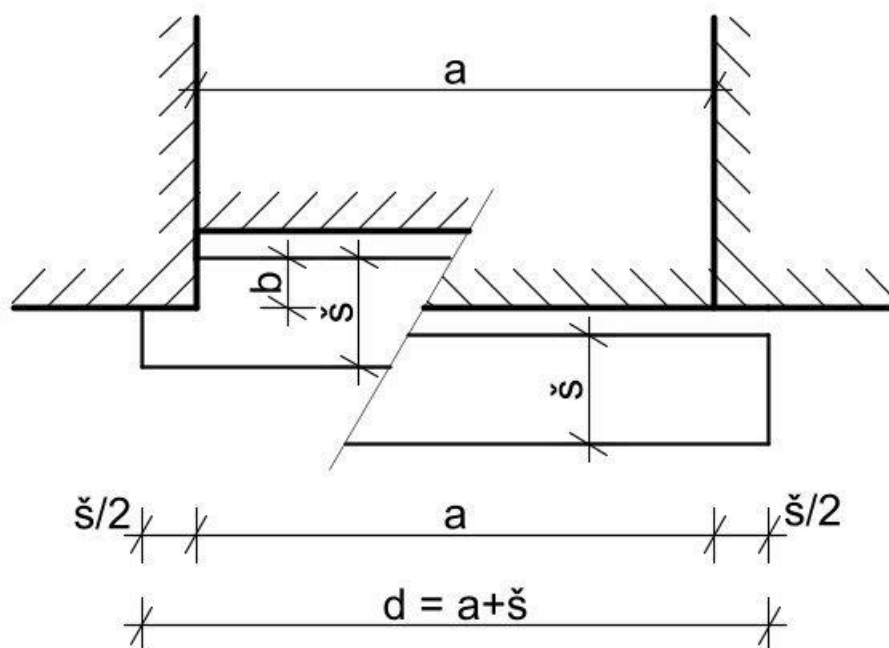
Příloha č. 5



- a ... šířka proluky
 b ... hloubka ustoupení nového objektu (min 1/2 šířky lešení)
 š ... šířka lešení

délka lešení = a

Příloha č. 6



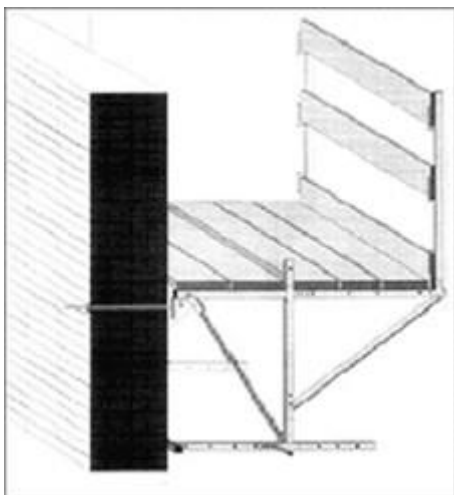
- a ... šířka proluky
 b ... hloubka ustoupení nového objektu (min 1/2 šířky lešení)
 š ... šířka lešení

délka lešení = a + š

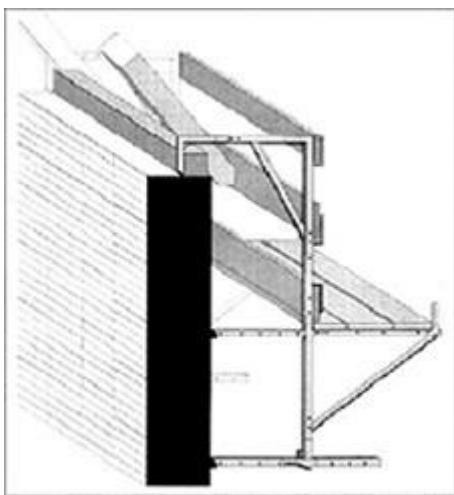
Příloha č. 7

Záchytné (závěsné lešení) podle ČSN 738101:2005 " Lešení. Společná ustanovení" , ČSN 738106:1981 " Ochranné a záchytné konstrukce" , včetně změn , ČSN 12811-1:2004 " Dočasné stavební konstrukce - Část 1: Pracovní lešení - Požadavky na provedení a obecný návrh"

- a) Varianta s chemickou kotvou



- b) Varianta s uchycením na pozednici



- c) Varianta s uchycením na šikminu

